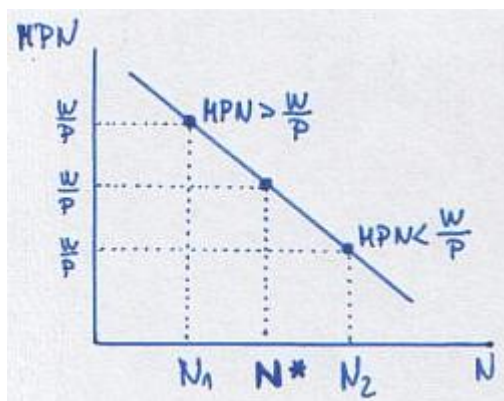


2005-04-20

TRH PRÁCE:**Poptávka** jedné firmy po práci:

- Vytvářejí firmy, které maximalizují svůj zisk
- Firma chce maximalizovat zisk, dodatečné pracovníky bude přijímat do té doby, kdy se příjem z dodatečného pracovníka nevyrovná nákladům => mezní příjem = mezní náklady
- V dokonalé konkurenci mezní příjem = cena
- Náklad na práci je nominální mzda dělená mezním produktem práce

$$\bar{P} = \frac{W}{MPN} \quad MPN = \frac{W}{P}$$



N_1 – pracovník stojí zaměstnavatele méně, zaměstnavatel najímá další zaměstnance

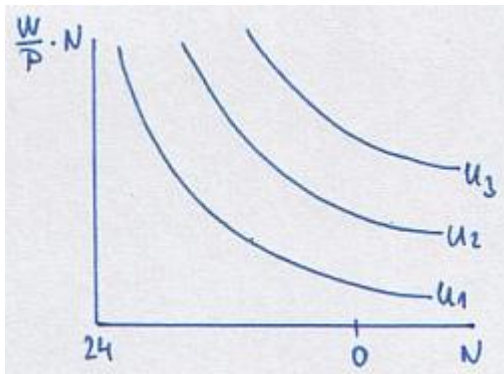
N_2 – pracovník stojí zaměstnavatele více

- Horizontální součet (shluk) všech firem dohromady => agregátní poptávka po práci

$$ND = f. (W/P \dots)$$

Nabídka:

- Čas lze rozvrhnout na pracovní dobu a volný čas. Volný čas zaměstnanci přináší užitek, pracovní doba příjemná není, ale získává mzdu a tím získává další statky



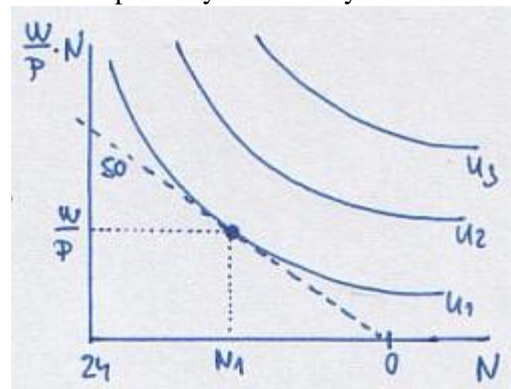
N – množství práce

Indiferenční křivky – vyjadřují kombinace volného času a reálného důchodu, které spotřebiteli přináší stejný užitek => člověk je indiferentní.

- Čím je křivka vzdálenější, tím je užitek větší.
- Sklon je dán ochotou člověka zaměňovat volný čas za reálný důchod.

Linie rozpočtu – skutečné možnosti, které má k dispozici.

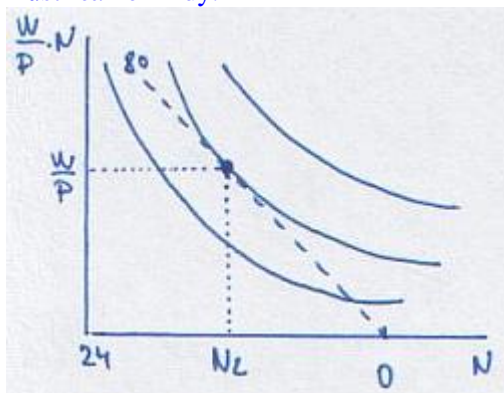
Linie rozpočtu vychází z nuly a sklon bude dán reálnou mzdou, když bude reálná mzda růst, bude strmější



Při reálné mzdě 50 korun bude zaměstnanec ochoten pracovat 6 hodin.

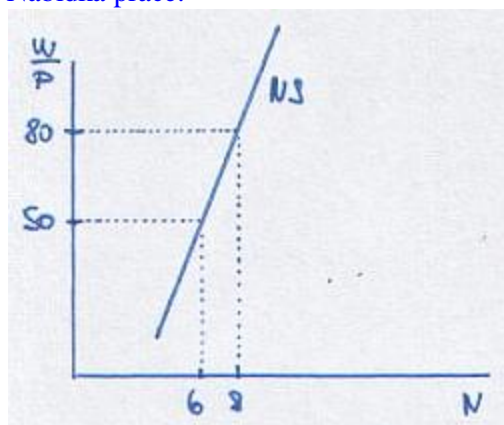
$N_1 = 6$ hodin

Růst reálné mzdy:



Reálná mzda se zvýší na 80 korun a pracovník bude ochoten pracovat 8 hodin.
 $N_2 = 8$ hodin

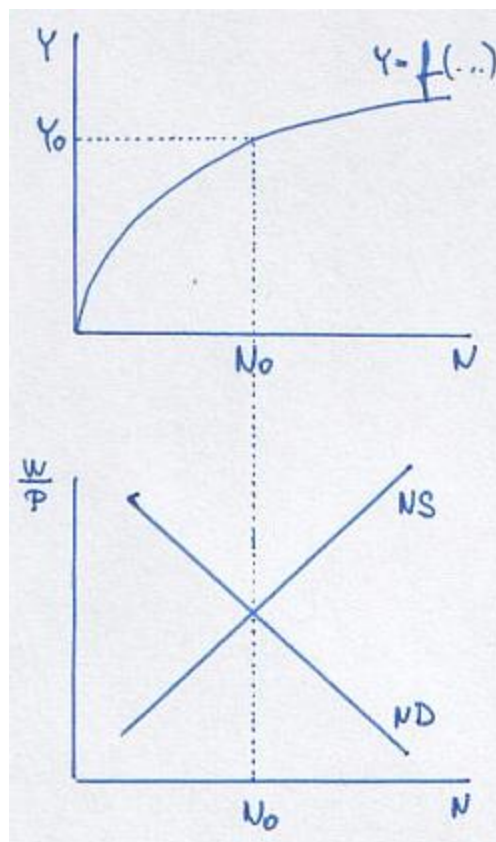
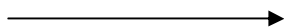
Nabídka práce:



- ü Individuální křivka nabídky NS je rostoucí.
- ü Substituční efekt by byl převážen důchodovým, pokud by byla NS zakřivená.
- ü U individuálních křivek zakřivení není – agregátní nabídka.

Agregovaná nabídka práce:

- ü $NS = f(W/P \dots)$



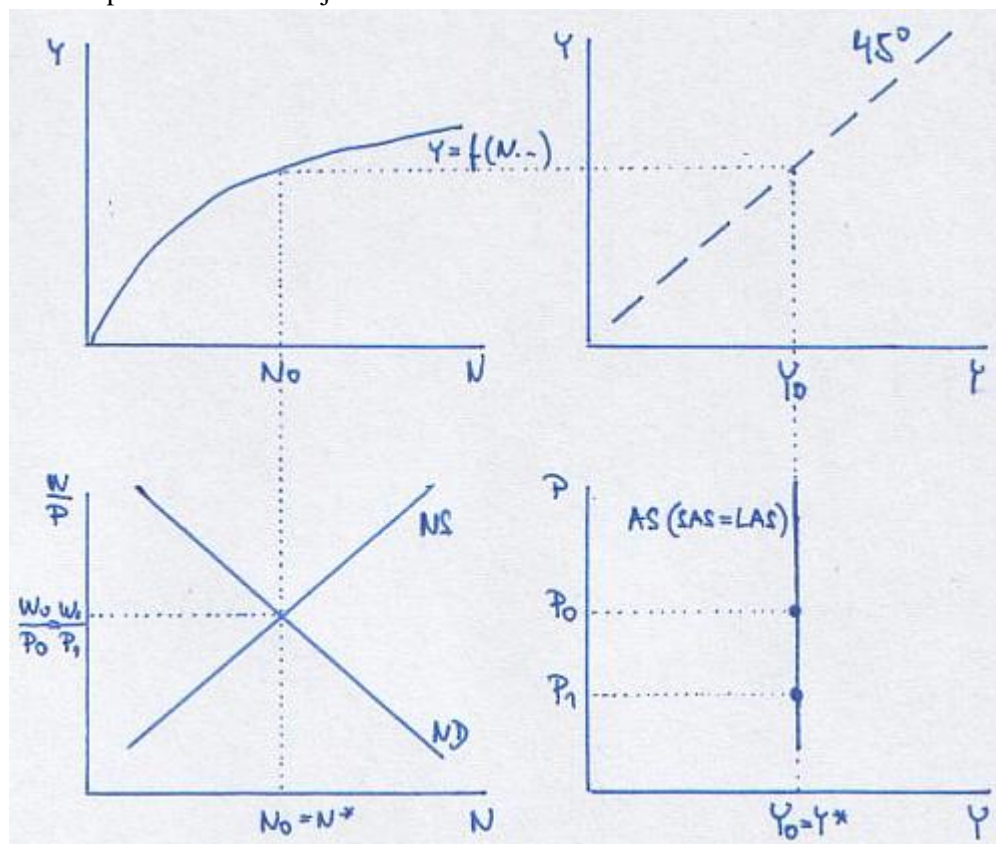
Shrnutí:

- ü $ND = f(W/P \dots)$
- ü $NS = f(W/P \dots)$
- ü $ND = NS$
- ü $Y = f(N \dots)$

Typy agregátní nabídky:

Klasická křivka agregátní nabídky:

Ü Předpokladem klasiků je dokonalá flexibilita => mzdová sazba i cenová hladina se mohou pohybovat.



Ü $P_1 < P_0$ (cenová hladina klesne z P_0 na P_1).

Ü Nerovnováha odstraněna, zůstala stejná zaměstnanost.

Ü Křivka agregátní nabídky AS je vertikální.

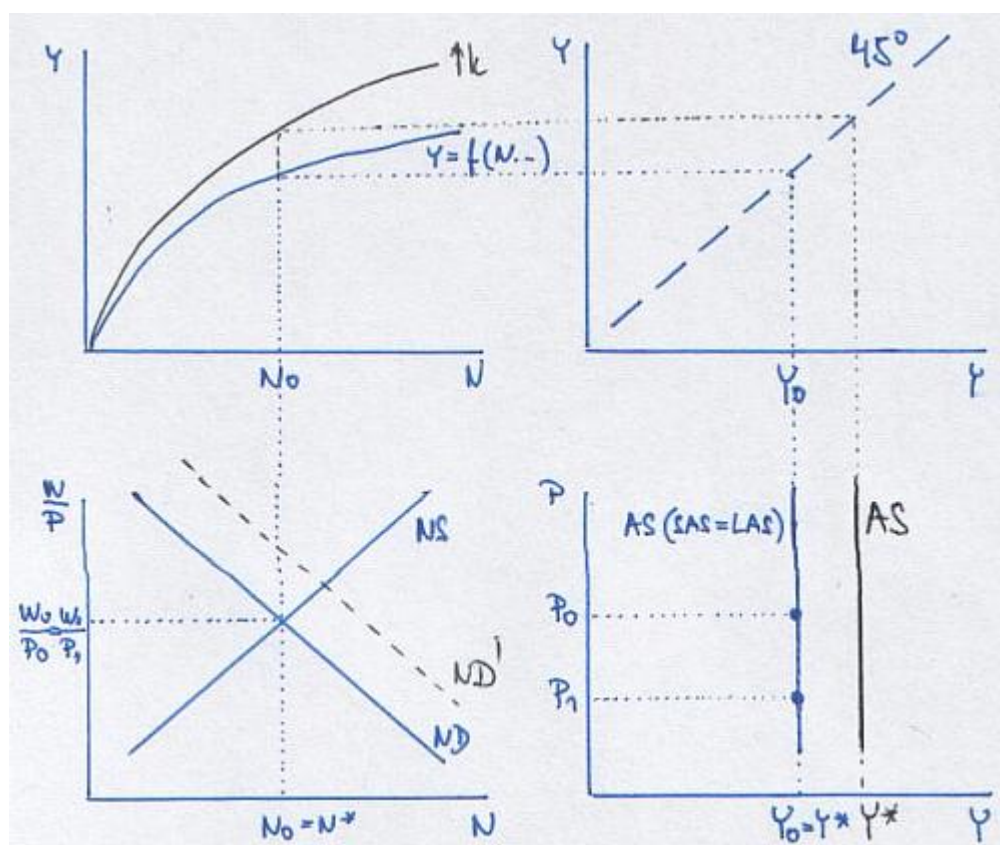
Ü $SAS = LAS$ – krátkodobá nabídka = dlouhodobá nabídka.

Ü N^* – plná zaměstnanost

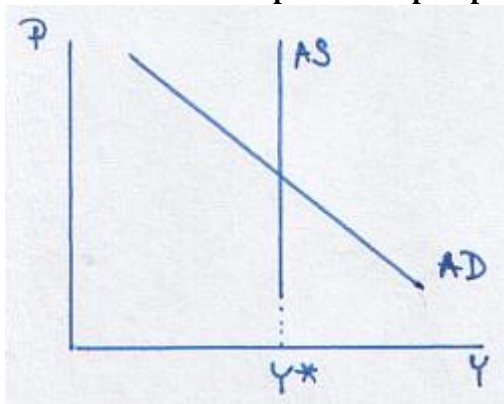
Ü Y^* – potenciální produkt

Ü Klasikové předpokládají, že ekonomika pracuje při plném využití zdrojů.

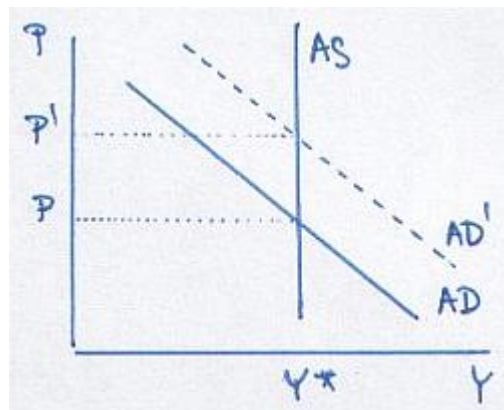
Ü Plná zaměstnanost je v dnešní terminologii přirozená míra – přesto ne všichni jsou zaměstnaní, v rámci přirozené je i fixní



Fiskální a monetární politika za předpokladu klasické křivky AS:

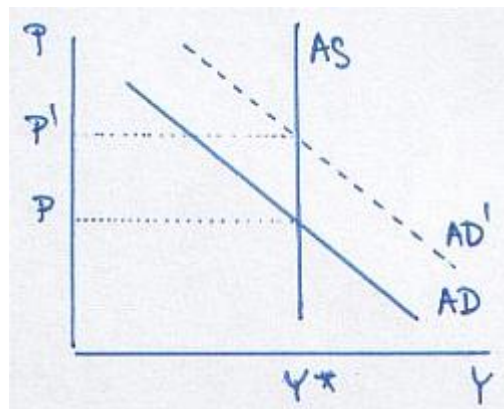


Fiskální politika – situace, kdy vláda zvýšila vládní nákupy (zvýší se G)



- Produkce se nemění, zaměstnanost se tedy také nemění, cenová hladina se zvýší, úroková míra roste => vytěšňovací efekt soukromých výdajů (je úplný, tedy 1:1), o kolik vzroste G, o tolik klesnou soukromé výdaje

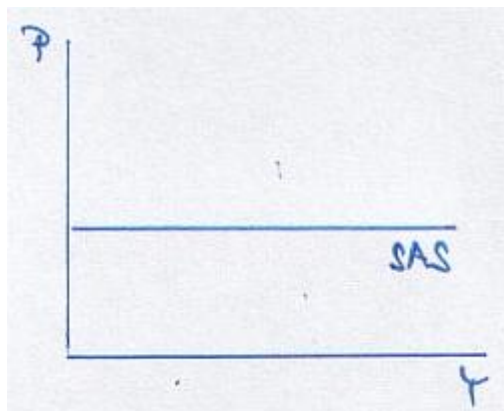
Monetární politika:



- Dojde k růstu peněžní zásoby => křivka AD se posune, reálný produkt se nezměnil, zaměstnanost se tedy také nezměnila, reálné peněžní zůstatky se nezměnily, cenová hladina poroste stejně jako nominální peněžní zásoba (tzn. ekviporciálně), reálně se množství peněz nezmění => nezmění se ani úroková míra, jediným dopadem je růst cenové hladiny
- Kvantitativní rovnice peněz: $M \cdot V = P \cdot Y$
=> $M \cdot V^* = P \cdot Y^* \quad \uparrow M = \uparrow P$
- Změna peněžní zásoby má dopad pouze na nominální veličiny, např. cenová hladina, nominální produkt, nominální mzdová sazba, ale nemá žádný dopad na reálné veličiny.
- Reálný produkt, reálná mzda a zaměstnanost se nemění.

Extrémní keynesiánská křivka AS:

- Situace ve velmi krátkém období, hluboko pod potenciálním produktem, tzn. nevyužité výrobní faktory, nevyužitý kapitál, dostatečná zásoba práce, firmy mohou najímat dodatečné pracovníky za stejnou nominální mzdu => nominální mzdy jsou fixní (nemění se), ceny jsou fixní

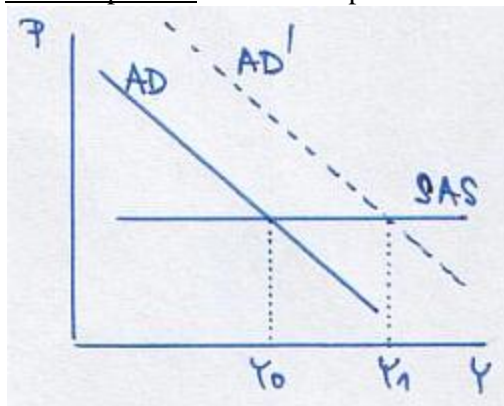


$$\text{MPN} = \frac{W}{P}$$

- Nově přichodí pracovníci jsou spojováni s nevyužitým kapitálem => mezní produkt práce neklesá a je konstantní

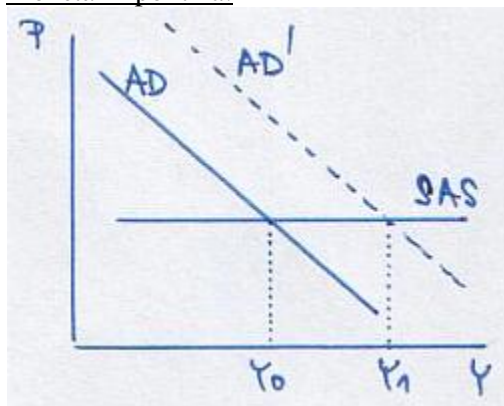
Fiskální a monetární politika za předpokladu extrémní keynesiánské křivky AS:

Fiskální politika – fiskální expanze:



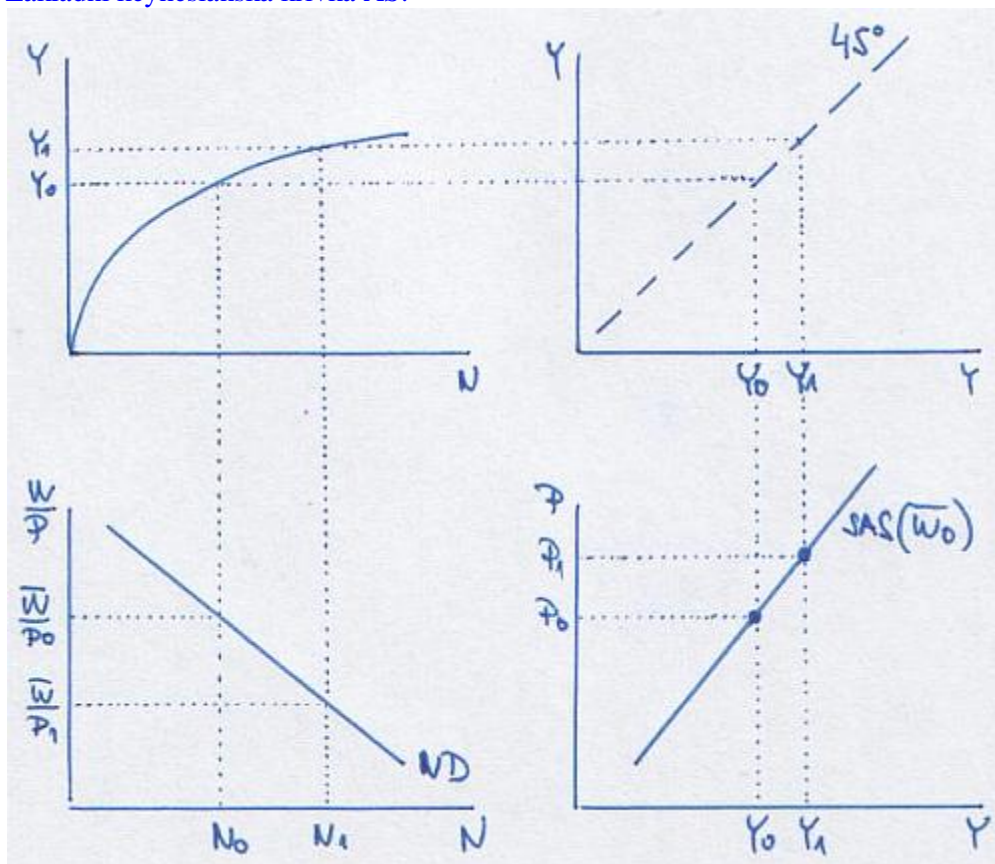
- Cenová hladina se nezměnila, produkt se zvýšil o $\gamma \cdot \Delta G$, úroková míra roste, dochází k jistému vytěšňovacímu efektu

Monetární politika:



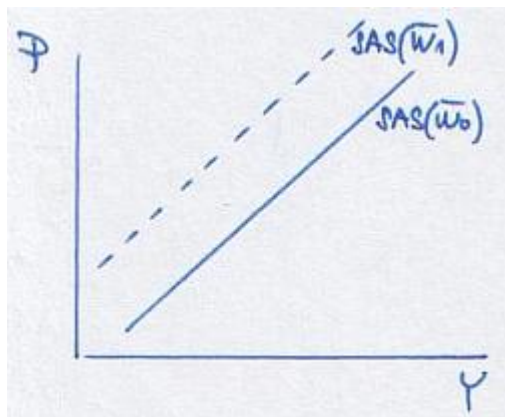
- Reálný produkt vzrostl, vzrostla také zaměstnanost, růst bude o $\beta \cdot \Delta M/P$, cenová hladina se nezměnila, vzrostla reálná peněžní zásoba \Rightarrow klesla úroková míra

Základní keynesiánská křivka AS:



- V krátkém období fixní nominální mzdy, důvodem jsou dlouhodobé kolektivní smlouvy, cenová hladina se může měnit, díky fixním nominálním mzdám může vznikat nedobrovolná nezaměstnanost.
- $P_1 > P_0$ (cenová hladina vzroste z P_0 na P_1).
- Křivka agregátní nabídky je pozitivně rostoucí

Nominální mzda vzroste:



- ü $W_0 < W_1$
- ü Posun křivky nahoru: růst cen surovin, znehodnocení kurzu domácí měny